

# RÉSULTATS 2018



**SUD RHÔNE ALPES**  
Toute une banque  
pour vous

Conférence de presse  
5 février 2019

**PERSPECTIVES  
2019**

# Sommaire

- L'activité commerciale 2018
- Les résultats financiers 2018
- Les perspectives 2019
- Notre modèle mutualiste et notre RSE
- Nominations
- Nos rendez-vous 2019
- Avis financier au 31 décembre 2018

[www.ca-sudrhonealpes.fr](http://www.ca-sudrhonealpes.fr)



## Contact presse

Anne-Gaëlle Metzger – 04.76.86.74.69 – 06.13.69.22.79 — [anne-gaelle.metzger@ca-sudrhonealpes.fr](mailto:anne-gaelle.metzger@ca-sudrhonealpes.fr)

Retrouvez l'ensemble de nos communiqués de presse sur [www.ca-sudrhonealpes.fr/Espace\\_Presse.html](http://www.ca-sudrhonealpes.fr/Espace_Presse.html)

## L'activité commerciale 2018

### Une année marquée par de très bons résultats pour la banque du territoire

Le Crédit Agricole Sud Rhône Alpes poursuit la très bonne dynamique de développement engagé depuis plusieurs années. La singularité en 2018 porte sur l'homogénéité remarquable des résultats aussi bien sur les différents marchés (particuliers, professionnels, agriculteurs et entreprises) que sur tous les métiers (crédits habitat, à la consommation, assurances, etc.). Ces belles réussites sont à attribuer au fait que nous sommes une banque de proximité physique et digitale, que nous nous adressons à toutes les clientèles de manière pertinente grâce à notre engagement sur le territoire.

### MARCHÉ AGRICOLE

Les dynamiques restent très fortes sur ces marchés. Notre banque affiche **93 % de parts de marché** auprès des jeunes agriculteurs des trois départements. Nous réaffirmons notre présence sur le terrain, au plus près des clients et de leurs problématiques, y compris pour les bons moments (fêtes de l'agriculture, foires, salons...) et les plus difficiles : les assurances climatiques ont connu un fort développement. Un évènement est consacré aux problématiques de ce public, les **Rencontres économiques agricoles** : cette soirée a abordé en 2018 la sensibilisation aux risques climatiques, avec plus de 220 participants.



### BANQUE PRIVÉE

La Banque privée a enregistré une nette accélération sur les crédits habitat. Nos **85 experts**, avec **5 agences** dédiées aux clients patrimoniaux, ont animé le marché, notamment avec 51 réunions privées dédiées (assurance-vie, évolutions de la fiscalité, investissements immobiliers, majeurs protégés, transmission d'entreprise...).

### ENTREPRISES ET PROFESSIONNELS

Sur le marché des professionnels, tous les indicateurs sont au vert, avec notamment une hausse de près de 900 clients, une année record avec 300 M€ de financement et des flux en nette hausse.

Sur le marché des entreprises, les prises de participation haut de bilan ont atteint un record en 2018 avec C2AD qui a réalisé 39 investissements pour 18 M€ (cf. détails en fin de dossier). La Caisse régionale atteint un taux de pénétration commerciale de 38,8 % (soit +0,4 % par rapport à fin 2017) et une part de marché



financière de 11,4 % (+0.5 % par rapport à fin 2017). Les flux internationaux ont évolué de + 8,25 %, soit plus de 1,8 M€. Plus de 50 M€ sont destinés à accompagner des projets d'énergies renouvelables.

#### LE VILLAGE BY CA SRA

Le Village de Grenoble a été inauguré officiellement en mars 2018, après 5 mois d'existence. Pour son premier anniversaire, le Village by CA compte **dix start-up** accueillies et accompagnées, innovantes et créatrices de valeur et d'emplois sur notre territoire, et d'autre part **huit grandes entreprises** qui souhaitent se digitaliser. Cet écosystème fonctionne très bien, avec la majorité des partenaires qui ont démarré une coopération concrète avec une start-up. Fort de ces succès, nous l'ouvrons aux PME clientes du Crédit Agricole Sud Rhône Alpes avec *l'Alliance Entreprises Village by CA Sud Rhône Alpes*. Il s'agit d'un premier niveau de partenariat qui permet d'avoir accès à la communauté du Village avec ses start-up, ses partenaires et ses événements et animations.

Au cours de l'année 2018, le Village a notamment participé au Forum 5i, au Start-up week-end de Grenoble et au Festival Transfo. Il accueille aussi des Cafés de la création les 1ers mercredis du mois pour mettre en relation créateurs d'entreprises et conseillers (avocat, expert-comptable...).

[www.levillagebyca.com/fr/village/sud-rhone-alpes](http://www.levillagebyca.com/fr/village/sud-rhone-alpes)

#### ASSURANCES

Notre entreprise accompagne les évolutions sociétales et propose des offres d'assurance adaptées aux **nouveaux véhicules électriques individuels** (hoverboard, skateboard électrique, trottinette électrique, gyropode...) et à la **cyber protection** pour les agriculteurs et les professionnels (dont la cyber criminalité). L'assurance des accidents de la vie est également étendue pour inclure notamment le cyber harcèlement pour les moins de 26 ans. Notre souci de répondre au mieux aux besoins de nos clients s'accompagne d'**actions de prévention**. Ainsi, en 2018, nous avons proposé des stages de conduite pour les jeunes conducteurs, de la prévention des risques auditifs lors du Festival Aluna, des risques liés à l'alcool pour les étudiants de l'évènement universitaire grenoblois UGA c'est party, des risques encourus par les jeunes enfants à l'aide de casques de réalité virtuelle pour que les parents se mettent à la hauteur d'un enfant de 2 ans.

NOS OFFRES GIVRÉES  
**Habitat**  
VOTRE PROJET IMMOBILIER  
SE SIMPLIFIE AVEC  
NOTRE CRÉDIT À **0%**<sup>(1)</sup>  
TAEG FIXE  
DU 9/01 AU 9/02/19  
PRÊT À 0% SUR 10% MAXIMUM DU MONTANT GLOBAL  
DE VOTRE FINANCEMENT HABITAT, DANS LA LIMITE DE 20 000 €\*.  
Rendez-vous en agence ou sur [po.st/og19affag](http://po.st/og19affag)  
PROFITEZ-EN DU 9/01 AU 9/02/19  
Rendez-vous en agence ou sur [po.st/og19affag](http://po.st/og19affag)

NOS OFFRES GIVRÉES  
**Assurances**  
2 MOIS  
**OFFERTS\***  
Sur la première cotisation  
annuelle de votre contrat  
DU 9/01 AU 9/02/19  
PROFITEZ-EN  
DU 9/01 AU 9/02/19  
Rendez-vous en agence ou sur [po.st/og19affag](http://po.st/og19affag)

#### BANQUE AU QUOTIDIEN

**Trajectoires patrimoines** est une nouvelle démarche de conseil pour accompagner chaque client dans la durée, de façon globale et personnalisée sur la constitution, l'optimisation et la protection de son

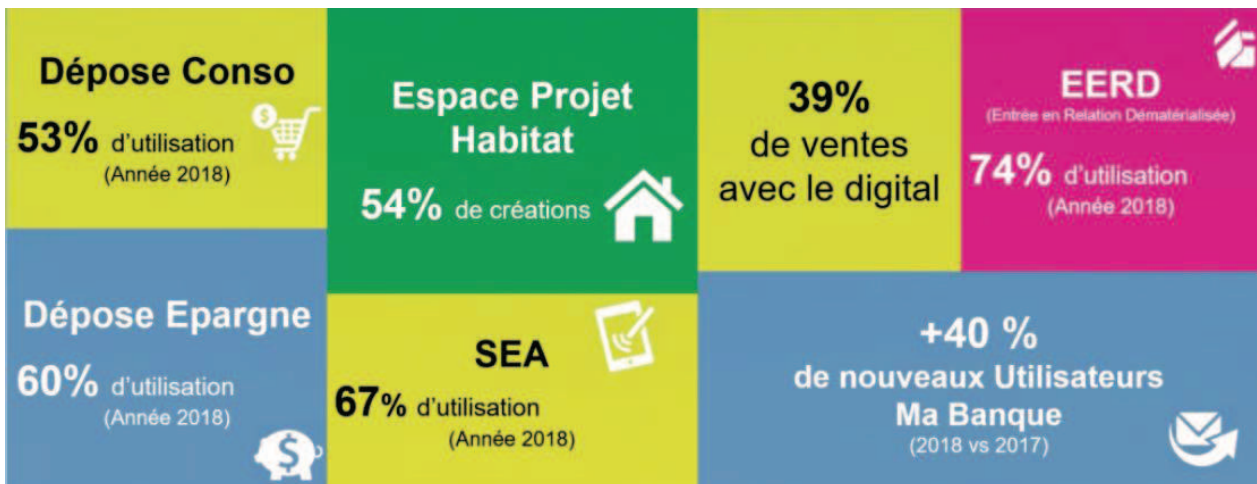
patrimoine. Elle est proposée par nos spécialistes Épargne et présentée à travers cette vidéo : [https://www.youtube.com/watch?v=nTVINc2yg\\_0](https://www.youtube.com/watch?v=nTVINc2yg_0).

Toujours dans notre volonté de proximité, nous avons ouvert en 2018 **deux nouvelles agences**, l'une à Bourgoin-Jallieu (quartier La Folatière) et l'autre à Grenoble (quartier Presqu'île), nous avons rénové 33 agences (99 agences sont déjà rénovées ; ce programme immobilier se poursuit jusqu'en 2020) et nous avons créé 16 nouveaux points verts (retrait d'argent chez des commerçants de proximité) pour atteindre **249 points verts**.

#### AUTONOMIE CLIENTS ET AUTONOMIE COLLABORATEURS

Les excellents résultats de l'entreprise ont été conduits pendant une phase d'accélération de la transformation de l'entreprise, sous l'égide du Plan à Moyen Terme (PMT) *Ambition 2020*. Trente-sept projets ont été lancés dans ce cadre, avec de nombreuses initiatives mettant les collaborateurs en posture d'initiative et de proactivité.

Le développement de l'**autonomie clients** apporte plus de valeur ajoutée humaine, plus de productivité et plus de satisfactions clients. C'est permettre à nos clients un accès simple, 7 jours sur 7 et 24 h sur 24 pour toujours plus de satisfaction.



L'accélération de l'autonomie collaborateurs a quant à elle favorisé la fluidité dans le parcours clients et collaborateurs. Cela se traduit par des **gains de satisfaction clients** (processus plus fluides et rapides) et des gains de productivité (moins de temps administratif sur les dossiers). Elle participe également à la très forte adhésion des collaborateurs à leur employeur puisque 78 % d'entre eux recommanderaient leur entreprise.

L'humain reste au cœur de notre entreprise et s'est traduit en 2018 par le recrutement de 162 nouveaux collaborateurs en CDI, pour un effectif total de 2200 collaborateurs.

#### NOUVEAU SIÈGE SOCIAL

L'emménagement dans notre nouveau siège social situé sur la Presqu'île de Grenoble, au cœur d'un quartier économique innovant, a été l'un des événements majeurs de l'année. Précédemment installée dans le sud de la ville, la Caisse régionale a fait le choix d'implanter son nouveau siège social sur la presqu'île grenobloise, au cœur de l'activité économique et de l'innovation. « Avec son arrivée sur la Presqu'île, la Caisse régionale réaffirme sa volonté de **contribuer à l'essor de ce quartier** en pleine mutation et de **participer au dynamisme économique local** », souligne Christian Rouchon, directeur général du Crédit Agricole Sud Rhône Alpes. Ce nouveau siège est une preuve supplémentaire de notre positionnement local et innovant.

Bâtiment extrêmement peu énergivore (certifications HQE millésime 2015 et label Effinergie +, en cours de délivrance), le siège social s'intègre parfaitement dans le paysage. Toiture végétalisée, panneaux

photovoltaïques, isolations thermique et phonique, jardin paysager, ruches : la préservation de l'environnement a été au cœur des enjeux. La responsabilité sociétale de notre entreprise (RSE) est un enjeu quotidien impliquant également les salariés ; pour les accompagner, l'entreprise, adhérente du Plan de déplacement inter-établissements (PDIE) de la Presqu'île, prend à sa charge **85 % du coût des abonnements de transports en commun**.

« Nous avons mis un point d'honneur à travailler uniquement avec des entreprises de notre territoire. Nous sommes allés au bout de cette démarche ambitieuse, et c'est là encore, l'illustration concrète de nos valeurs mutualistes et coopératives, mais aussi de notre statut de 1er financeur de l'économie locale », affirme Jean-Pierre Gaillard, président du Crédit Agricole Sud Rhône Alpes.

#### CRÉATION DU LAB by CA

Le Lab by CA, c'est un engagement pour l'innovation avec la création d'une équipe de quatre personnes à la disposition de toute l'entreprise. C'est un nouvel outil pour **accélérer dans les innovations en partant des besoins des utilisateurs** (clients, prospects, collaborateurs). Il concrétise la notion d'intrapreneuriat, c'est-à-dire entreprendre au sein de l'entreprise.

Son travail est basé sur **l'agilité, l'intelligence artificielle, la data, la co-construction**, l'ouverture sur le Groupe et l'écosystème régional de l'innovation. Au service de toute la Caisse régionale, le Lab avance en transversal et avec une gouvernance participative, et investit dans l'acculturation et la co-création.

Une de ses premières réalisations sera la création du premier chatbot de la Caisse régionale, un employé virtuel multicompétent pour casser les silos...

#### PÔLE UTILISATEURS ENTREPRISE NUMÉRIQUE

La Caisse régionale Sud Rhône Alpes a été retenue par le Groupe pour accueillir le Pôle utilisateurs entreprise numérique. Elle a remporté l'appel d'offres interne notamment grâce aux travaux colossaux que nous avons menés pour atteindre le zéro papier et pour notre **approche globale de dématérialisation et d'innovation**.

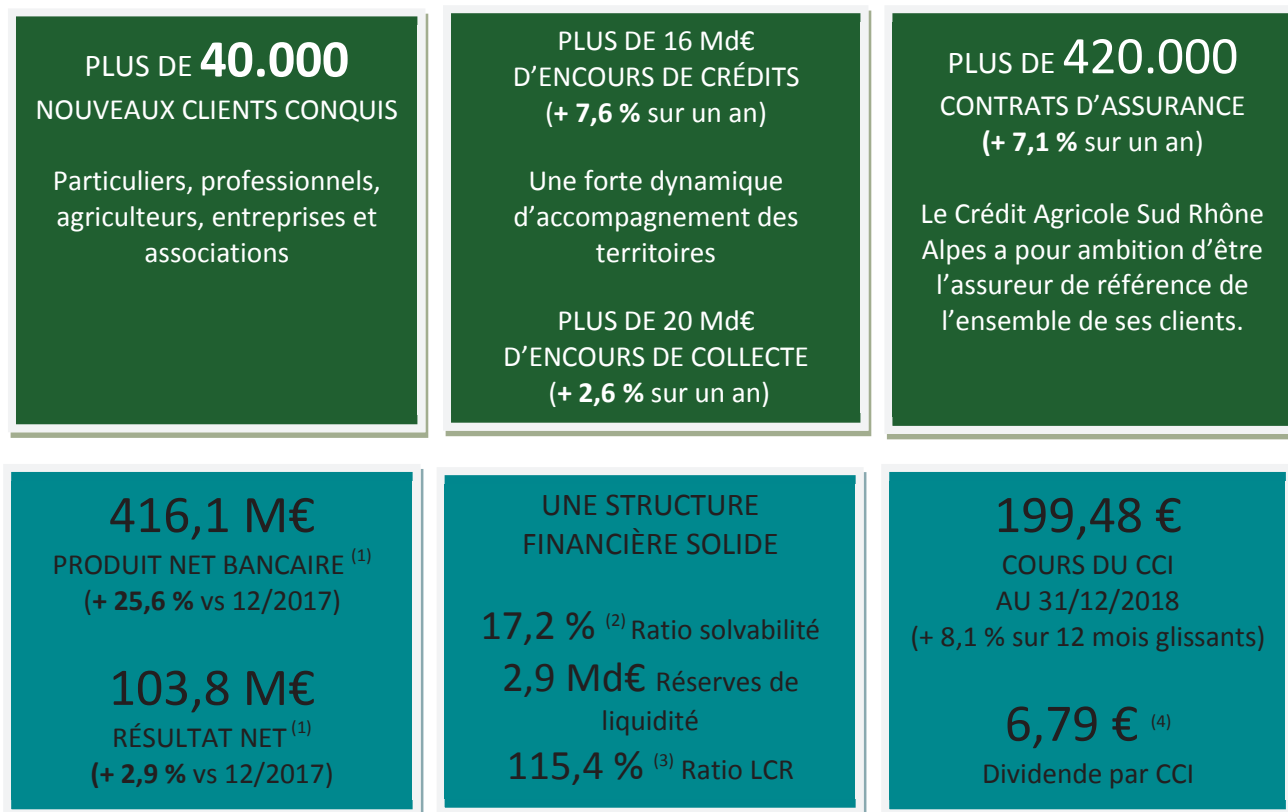
Il développe des solutions de dématérialisation (dossier numérique client, signature électronique, chatbot, workflow, GED, archivage, etc.), des outils de collaboration (Lync, Chatter, intranet, etc.) et l'environnement de travail (agenda, messagerie, mobilité, etc.) des salariés du Groupe.

Son rôle est **d'être au plus près des besoins des utilisateurs** en étant à leur écoute, en suivant de près les expérimentations et en s'assurant que les solutions fabriquées et déployées correspondent au **réel besoin** de nos collaborateurs et, in fine, **de nos clients**.

## Les résultats financiers 2018

### Une année marquée par des résultats financiers solides

Avec une activité commerciale intense sur l'année 2018, la Caisse régionale a atteint des plus hauts historiques et franchit plusieurs seuils : 16 Md€ sur le total des encours crédits, 10 Md€ sur l'encours habitat, 20 Md€ sur l'encours de collecte et enfin 400 000 sur le nombre de contrats d'assurance des biens et personnes. La Caisse régionale a pour ambition d'être l'assureur de référence de l'ensemble de ses clients. Elle s'est fortement employée à l'équipement de ses clients en produits d'assurance et dans les actions de sensibilisation et de prévention.



Résultats financiers au 31/12/2018

(1) Périmètre social

(2) Estimé au 31/12/2018

(3) Calculé sur la moyenne des 12 mois de 2018

(4) Le Conseil d'Administration a décidé de proposer à la prochaine Assemblée générale le versement d'un dividende de 6,79 € par titre.

### ACTIVITÉ CRÉDIT

La Caisse régionale a œuvré activement au financement du territoire (Ardèche, Drôme, Isère, Sud-Est lyonnais) avec 3.130 M€ de crédits mis en force sur les marchés de l'habitat, du crédit à la consommation, des financements d'équipement aux professionnels, agriculteurs et entreprises. Les encours de crédits progressent de + 7,6 % (+ 7,7 % sur l'habitat, + 6,4 % sur l'équipement, + 7,9 % sur la trésorerie) et s'élèvent à 16 milliards d'euros. La part de marché de la Caisse régionale s'est accrue de + 0,8 point sur 12 mois (données fin novembre, hors crédits aux administrations publiques).

### ACTIVITÉ COLLECTE

Les encours de collecte gérés s'établissent à 20,5 Md€ à fin 2018, en croissance de + 2,6 % sur 12 mois. La collecte bénéficie de la bonne tenue des dépôts à vue, des Livrets A et de l'épargne logement. Dans un contexte de taux bas, la Caisse régionale continue à accompagner ses clients dans la diversification de leur

épargne comme en témoignent l'évolution de + 3,3 % des encours assurance-vie ainsi que la part en unités de compte (UC) dans la collecte brute proche de 30 %.

#### ACTIVITÉ SERVICES ET ASSURANCES

Le portefeuille d'assurance des biens et personnes s'élève à plus de 420.000 contrats à fin 2018 avec une évolution importante de + 7,1 % sur 12 mois. La Caisse régionale entend amplifier cette dynamique dans un domaine très important pour ses clients.

#### DÉVELOPPEMENT FONDS DE COMMERCE

Véritable marqueur de l'attractivité d'une enseigne, la conquête s'élève à plus de 40.000 nouveaux clients sur l'année 2018.

#### RÉSULTATS FINANCIERS

Le PNB de la Caisse régionale s'établit à 416,1 M€ au 31 décembre 2018, en évolution de +26,5 % sur un an. Il bénéficie de l'effet favorable des opérations de réaménagement du passif de marché réalisées en 2017. Le dynamisme de l'activité commerciale, et notamment la progression de l'équipement de notre clientèle, permet d'atténuer les impacts négatifs d'un **environnement de taux bas**.

Les charges de fonctionnement s'élèvent à 255,0 M€ avec une évolution de +3,4 % sur un an, reflétant la poursuite des investissements de la Caisse régionale dans la **transformation de son réseau d'agences**, l'expertise de sa force commerciale et les projets technologiques au service de ses clients.

Le taux de CDL en capital sur encours est en baisse de 0,13 point avec un niveau en absolu au plus bas historique pour la Caisse régionale soit 1,12 %.

La Caisse régionale poursuit ses efforts de couverture des risques futurs et complète son dispositif par une dotation à hauteur de 16 M€ en FRBG.

Après prise en compte du résultat net sur immobilisations et de l'impôt sur les sociétés, le résultat net social s'établit à 103,8 M€, en progression de +2,9 % sur l'année.

Compte tenu des retraitements liés aux normes IFRS et de la prise en compte des résultats des structures consolidées, **le résultat net consolidé part du groupe s'établit à 112,9 M€.**

#### STRUCTURE FINANCIÈRE

La collecte apportée par la clientèle et conservée au bilan s'élève à 12,7 Md€, représentant environ les deux tiers du bilan de la Caisse régionale. Le complément est constitué soit par des fonds propres soit par le refinancement intragroupe. Le ratio crédits/collecte bilan conservée est de 126 % au 31 décembre 2018. Les prêts octroyés à la clientèle représentent environ 75 % du bilan. En incluant la collecte hors bilan, le total des avoirs de nos clients s'élève à 20,5 Md€ démontrant ainsi largement la couverture des besoins de financement de nos territoires qui s'élèvent à 16,0 Md€.

L'endettement de marché court terme est de 1,1 Md€, couvert à 264 % par les réserves de liquidité (titres liquéfiables, créances mobilisables BCE) d'une valeur de 2,9 Md€. Le ratio LCR calculé sur la moyenne des 12 mois de 2018 de ses différentes composantes s'élève à 115,4 % pour une exigence réglementaire de 100 %. Il est de 110,7 % au 31/12/2018.

Nos fonds propres prudentiels, composés en intégralité de Core Tier one, s'élèvent à 1,3 Md€ (données 31/12/2018). La Caisse régionale dispose d'un niveau de solvabilité très élevé avec un ratio CRD4 estimé à 17,2 %.

En conclusion, le niveau des ratios du Crédit Agricole Sud Rhône Alpes lui confère **une réelle capacité de développement sur la base d'une situation financière solide.**



## Les perspectives 2019

Sur ses 3 métiers, Banque, Assurance et Immobilier, et sur l'ensemble de ses marchés, la Caisse régionale poursuivra sa belle dynamique commerciale afin de conforter son statut de **leader et premier financeur du territoire**.

Sur le marché des entreprises, l'ambition pour 2019 est de poursuivre dans la même dynamique d'accompagnement des entreprises de notre territoire en mettant l'accent sur les celles qui se développent à l'international et recherchent des conseils et des bonnes pratiques outre les modes de financements adaptés. Nous mettons en place **une relation globale et durable** au service du développement du territoire dans toutes ses dimensions et ses besoins d'expertises (épargne salariale, santé collective, structuration de dettes, haut de bilan, énergies renouvelables...).

Il en va de même pour la politique d'investissement avec **la poursuite de la rénovation du réseau d'agences** dans le cadre du déploiement du nouveau modèle de distribution et dans les projets technologiques au service de la relation client. La digitalisation fluidifie et simplifie le parcours client et permet aux conseillers de se consacrer pleinement au conseil et l'accompagnement de nos clients dans leurs projets.

La Caisse régionale entend offrir à ses clients et ses sociétaires **le meilleur de l'humain et du digital** avec une signature relationnelle de qualité, basée sur la réactivité, le professionnalisme et la qualité de service. La création récente de la Direction des Marchés Spécialisés a contribué à renforcer notre engagement au service de nos clients professionnels, agriculteurs et ainsi que ceux gérés par la Banque Privée.

BANQUE À DISTANCE

J'ENCAISSE  
MES CHEQUES,  
PARTOUT, TOUT SIMPLEMENT

AVEC L'APPU MA BANQUE, EFFECTUEZ VOS REMISES DE CHÉQUE\*  
À TOUT MOMENT SUR TABLETTE ET SMARTPHONE.

CONNECTEZ-VOUS POUR DÉCOUVRIR LES AUTRES FONCTIONNALITÉS.

SUD RHÔNE ALPES  
Toute une Banque  
pour vous

APPLICATION MA BANQUE  
disponible sur  
l'App Store

disponible sur  
Google Play

\* Plus d'informations sur <http://po.st/ToutCheque>  
Caisse Régionale du Sud Rhône Alpes. Société anonyme à capital variable, agréée par son établissement de crédit, Prépacté par l'AS de Paul Chastolat, BP 02, 69007, Grenoble cedex 09. RCS 518 954 963. Capital  
100 000 000 € (100 000 000 €). Siège social : 100 000 000 €. 000 000 000 €. 000 000 000 €. 000 000 000 €. 000 000 000 €. 000 000 000 €. 000 000 000 €. 000 000 000 €. 000 000 000 €. 000 000 000 €.

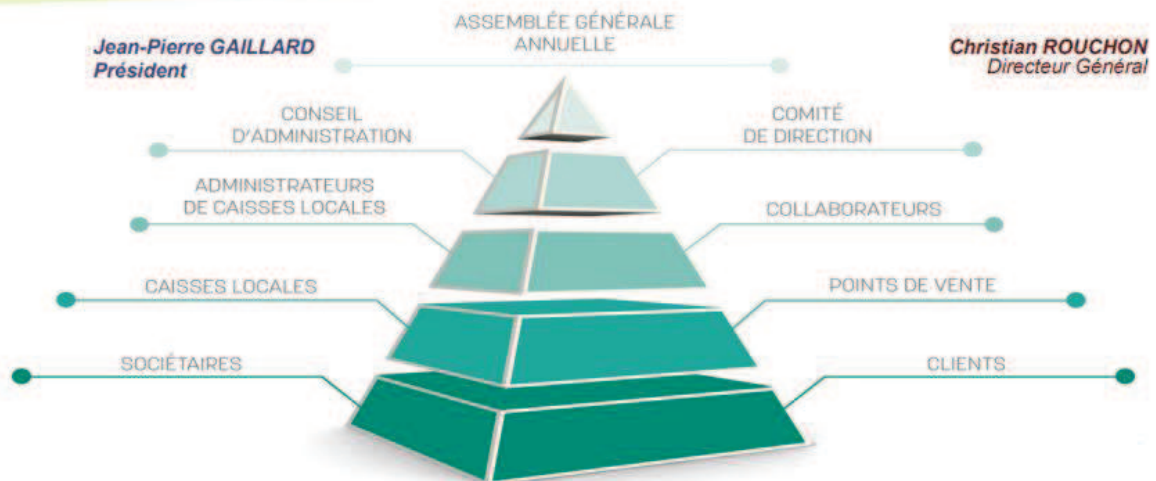
## Notre modèle mutualiste : notre différence !

### Qu'est-ce qu'une banque coopérative et mutualiste ?

Plus d'un client sur trois est à la base de l'organisation coopérative du Crédit Agricole Sud Rhône Alpes. Être une banque coopérative et mutualiste, c'est répondre aux attentes et besoins de toutes les clientèles. Nous sommes attachés à notre territoire de Caisse régionale, Ardèche, Drôme, Isère et Est lyonnais, car tous nos clients et sociétaires vivent sur ce territoire et c'est leur épargne qui finance les crédits accordés localement. Les profits réalisés sont conservés localement à plus de 85 %, ce qui permet de conforter les fonds propres et la solidité de la banque. **Notre banque est une coopérative, c'est-à-dire qu'elle appartient à nos clients qui ont acheté des parts sociales.** Ils deviennent alors sociétaires et peuvent ainsi participer à la prise de décision avec le principe « un homme = une voix » qui assure que les décisions sont toujours prises dans l'intérêt général. Chaque sociétaire peut se présenter pour être élu dans sa Caisse locale. Il/elle devient administrateur, un maillon essentiel de la vie locale et dans celle de la coopérative. Sans prendre part à l'activité bancaire, il apporte aux conseillers de l'agence sa connaissance terrain, permettant ainsi une meilleure approche des projets. Les représentants des administrateurs des Caisses locales siègent au Conseil d'administration de notre banque et participent avec les dirigeants à l'élaboration de la stratégie. **Être au service des femmes et des hommes de notre territoire, c'est cela le mutualisme !** La force de notre Caisse régionale est d'avoir dans la durée un impact positif sur notre territoire.

Plus largement, notre Groupe Crédit Agricole a passé la barre des **10 millions de sociétaires\*** à mi-2018, ce qui en fait la **1<sup>re</sup> coopérative mondiale\*\*** !

## Un modèle alliant à tous les niveaux, une structure bancaire et mutualiste



\* Les Caisses régionales du Crédit Agricole appartenant au Groupe Crédit Agricole réunissent dix millions de sociétaires – source CA Titres – juillet 2018

\*\* En chiffre d'affaires – Source World Co-operative Monitor 2017

## La Responsabilité Sociétale de notre Entreprise

Pour le Crédit Agricole Sud Rhône Alpes, la RSE est plus un programme qu'une définition. La RSE, c'est agir local et penser global ! Elle est liée à la notion de développement durable et elle repose sur trois piliers fondamentaux : social, économique et environnemental. Elle tend à définir les responsabilités des entreprises vis-à-vis de ses parties prenantes et de la société. Que ce soit des clients, des sociétaires, des actionnaires, des salariés, des fournisseurs ou des acteurs du territoire. Appliquer une dimension RSE à l'entreprise est totalement volontaire. Elle doit intégrer le contexte mondial et local dans la réflexion stratégique des entreprises.

### Les cinq enjeux prioritaires :

- être acteur d'une dynamique économique durable et responsable sur son territoire ;
- être un acteur engagé et responsable pour accompagner nos clients ;
- être un acteur responsable de l'emploi sur son territoire ;
- être un acteur « contributeur » du plan climat pour limiter les risques inhérents aux changements climatiques ;
- être un acteur respectueux de l'ensemble des règles et des devoirs.



Ils se déclinent en **quinze ambitions**. En voici quelques exemples concrets.

Favoriser l'essor du tissu entrepreneurial, de la création d'entreprises au maintien de l'emploi, cela passe par l'accompagnement des start-up avec le Village by CA, les **Cafés de la création**, dispositif en faveur des porteurs de projet, ou encore le soutien à l'installation des jeunes agriculteurs.

L'ambition d'être un acteur responsable de la vie de son territoire se traduit par le bouquet de services **JOB+**, en partenariat avec Wizbii, un dispositif réservé à nos clients âgés de 18 à 30 ans, par **l'animation du territoire** à travers des événements sportifs et culturels, mais aussi le **développement de l'épargne à impact positif** (livret sociétaire, livret de développement durable, fonds d'Investissement socialement responsable [ISR]...).

Soutenir les actions locales se concrétise par nos actions de **mécénat**, par les prix **CA d'Or** pour les porteurs de projets innovants, par les engagements de la **Fondation Crédit Agricole Pays de France** (<https://fondation-ca-paysdefrance.org/>), par le soutien à des structures associatives locales (pour un

montant total de plus de 37.000 € en 2018), ou encore par l'**Appel à projets jeunes** qui vise à favoriser l'engagement et l'ancrage des jeunes sur notre territoire et développer l'animation et l'activité locale.

Soutenir les projets en faveur du logement social avec la **Fondation Crédit Agricole Solidarité et Développement** (CASD), accompagner les personnes exclues du système bancaire classique à travers le **microcrédit**, l'aide solidarité sociétaire ou encore le « compte à composer budget protégé » permettent de contribuer à une économie plus sociale et plus solidaire.

Nous cherchons à accroître les bonnes pratiques pour **réduire notre impact environnemental**, que ce soit à travers notre parc automobile, notre parc immobilier, notre **consommation d'énergie** (en baisse de plus de 2,5 %) ou de papier (baisse de près de 10 % du nombre de ramettes de papier), une politique d'achats privilégiant les **fournisseurs locaux**, etc.

Vidéo de présentation de la RSE du Crédit Agricole Sud Rhône Alpes :

<https://www.youtube.com/watch?v=UMzj1UgacEE>





## Nominations

**Le Crédit Agricole Sud Rhône Alpes nomme deux nouveaux directeurs généraux adjoints : Vincent Mouveroux et Jean-Marc Cros.**



**Jean-Marc Cros** est nommé directeur général adjoint du Crédit Agricole Sud Rhône Alpes, responsable du fonctionnement. Il sera basé dans la Drome, sur le site de Valence. Son prédécesseur, Emmanuel Barras, est dorénavant directeur général adjoint du Crédit Agricole Nord de France, troisième caisse régionale du Groupe par la taille.

Âgé de 53 ans, marié et père de trois enfants, Jean-Marc Cros est diplômé d'un DES de l'Institut Technique de Banque (ITB) et d'un master de Senior Management du Centre d'Études Supérieures de Banque (CESB). Il est entré au Crédit Lyonnais à Lyon en 1990 dans le réseau de proximité où il a occupé de nombreux postes, de conseiller puis de manager dans plusieurs régions de France, dont Rhône-Alpes. Il occupe ensuite les fonctions de Direction de l'animation commerciale de la région Rhône-Alpes Auvergne, puis de Responsable des Ressources humaines de la région Grand Est de LCL avant de rejoindre le Crédit Agricole Ile-de-France en qualité de Directeur des Ressources humaines en 2011.

*« Je suis très heureux et très fier de rejoindre la Caisse Régionale Sud Rhône Alpes, affirme Jean-Marc Cros. Je reviens avec bonheur dans une région que je connais et que j'affectionne particulièrement. Le monde bancaire vit des transformations nombreuses et importantes et, dans ce contexte, je suis convaincu que le modèle mutualiste du Crédit Agricole, qui privilégie l'ancrage territorial et la proximité relationnelle, est la réponse gagnante aux enjeux auxquels sont confrontées les banques. Le projet et la dynamique de développement initiés ces dernières années par le Crédit Agricole Sud Rhône Alpes sont très enthousiasmants. J'ambitionne d'apporter ma contribution active à ce bel élan ainsi qu'à l'évolution nécessaire des métiers et des processus qu'induit entre autres la transformation digitale. »*



**Vincent Mouveroux** est nommé directeur général adjoint du Crédit Agricole Sud Rhône Alpes, chargé du développement. Il sera basé en Isère, sur le nouveau site de la Presqu'île grenobloise. Son prédécesseur, Didier Reboul, rejoint le Crédit Agricole SA en qualité de directeur du pôle Agriculture, agroalimentaire et marchés spécialisés.

Vincent Mouveroux, 46 ans, marié et père de trois enfants, est diplômé de l'École Nationale de la Statistique et de l'Administration Économique. Il commence sa carrière comme expert en méthodes quantitatives au sein de la Compagnie Bancaire. En 2001, il rejoint la Caisse Nationale des Caisses d'Épargne où il occupe différents postes à la Distribution et au Marketing. C'est en 2006 qu'il entre au Crédit Agricole, d'abord comme Directeur du Crédit de Sofinco puis comme Directeur Crédit international et Corporate de Crédit Agricole Consumer Finance. En 2012, il rejoint Crédit Agricole Italia en tant que Directeur Crédit et Organisation de Agos Ducato. Il en devient le Directeur Général Adjoint en 2016.

*« Dans une période de profonde transformation de la banque de détail, note Vincent Mouveroux, le Crédit Agricole Sud Rhône Alpes marque sa différence en faisant résolument le choix de l’ancrage au territoire régional et de la grande proximité à ses sociétaires et à ses clients. Un choix ambitieux qui nécessite de relever de nombreux défis : associer l’humain et le digital, la réactivité et le conseil personnalisé, la vraie relation de proximité et l’agence multicanale. Je viens relever ces défis avec passion et conviction, pour accompagner des équipes remarquables d’engagement et de professionnalisme au service de nos clients. »*

## Nos prochains rendez-vous

---

### Assemblées générales des Caisses locales

Février et mars 2019 – Calendrier complet sur notre site : [www.ca-sudrhonealpes.fr/agcl2019.html](http://www.ca-sudrhonealpes.fr/agcl2019.html)

### Assemblée générale de la Caisse régionale Sud Rhône Alpes

Vendredi 29 mars 2018 à 14 h sur le site administratif de Valence (290, rue de Faventines) en présence de **Philippe Brassac, directeur général de Crédit Agricole SA (interviews sur demande)**

### Les Rencontres du Crédit Agricole Sud Rhône Alpes

"Sport, culture : impact des grands événements sur le territoire", le mardi 9 avril 2019 au Centre de Congrès Alpexpo de Grenoble, en présence du **judoka Teddy Riner, double champion olympique et 10 fois champion du monde** en +100 kg

### Festivals et rencontres sportives

L'Ardéchoise – du 19 au 22 juin 2019

Ardèche Aluna Festival — du 27 au 29 juin 2019

Crussol Festival – 6 et 7 juillet 2019

Le Grand Son – du 18 au 20 juillet 2019

Foire de Beaucroissant – du 13 au 15 septembre 2019

Tech & Bio – les 17 et 18 septembre 2019

La Coupe Icare – du 19 au 22 septembre 2019

Les Rencontres économiques agricoles – dernier trimestre 2019

Matches du FCG à domicile

...





## CAISSE RÉGIONALE DE CRÉDIT AGRICOLE MUTUEL SUD RHÔNE ALPES

SOCIÉTÉ COOPÉRATIVE À CAPITAL VARIABLE

Au capital actuel de 69 949 310,00 euros

Siège social : 12 Place de la Résistance CS 20067 – 38041 GRENOBLE CEDEX 9

402 121 958 RCS GRENOBLE

### Une année marquée par une activité commerciale intense et des résultats financiers solides.

#### *Information financière annuelle : résultats au 31 décembre 2018*

Le Conseil d'Administration du Crédit Agricole Sud Rhône Alpes a dans sa séance du mardi 29 janvier 2019, arrêté les comptes de l'exercice clos le 31 décembre 2018.

#### *Faits marquants de l'année*

- Avec une activité commerciale intense sur l'année 2018, la Caisse régionale a atteint des plus hauts historiques et franchit plusieurs seuils : 16 Md€ sur le total des encours crédits, 10 Md€ sur l'encours habitat, 20 Md€ sur l'encours de collecte et enfin 400 000 sur le nombre de contrats d'assurance des biens et personnes.
- La Caisse régionale a pour ambition d'être l'assureur de référence de l'ensemble de ses clients. Elle s'est fortement employée à l'équipement de ses clients en produits d'assurance et dans les actions de sensibilisation et de prévention.
- Enfin, la Caisse régionale a emménagé dans son nouveau siège social basé à Grenoble Presqu'île, lui conférant ainsi encore plus de force au cœur de l'écosystème local sur la recherche et l'innovation.

#### *Activité Commerciale*

Chiffres clés (en millions €)	31/12/2017	31/12/2018	Variation
Encours de crédits	14 881	16 015	+7,6 %
dont crédits habitat	9 945	10 708	+7,7 %
Encours collecte	19 940	20 456	+2,6 %
Nombre de contrats assurance des Biens et Personnes	392 092	420 110	+7,1 %



### Activité Crédit

La Caisse régionale a œuvré activement au financement du territoire (Ardèche, Drôme, Isère, Sud-Est lyonnais) avec 3 130 M€ de crédits mis en force sur les marchés de l'habitat, du crédit à la consommation, des financements d'équipement aux professionnels, agriculteurs et entreprises. Les encours de crédits progressent de +7,6 % (+7,7 % sur l'habitat, +6,4 % sur l'équipement, +7,9 % sur la trésorerie) et s'élèvent à 16 milliards d'euros. La part de marché de la Caisse régionale s'est accrue de +0,8 pt sur 12 mois (données fin novembre, hors crédits aux administrations publiques).

### Activité Collecte

Les encours de collecte gérés s'établissent à 20,5 Md€ à fin 2018, en croissance de +2,6 % sur 12 mois. La collecte bénéficie de la bonne tenue des dépôts à vue, des Livrets A et de l'épargne logement. Dans un contexte de taux bas, la Caisse régionale continue à accompagner ses clients dans la diversification de leur épargne comme en témoignent l'évolution de +3,3 % des encours assurance-vie ainsi que la part en unités de compte (UC) dans la collecte brute proche de 30 %.

### Activité services et assurances

Le portefeuille d'assurance des biens et personnes s'élève à plus de 420 000 contrats à fin 2018 avec une évolution importante de +7,1 % sur 12 mois. La Caisse régionale entend amplifier cette dynamique dans un domaine très important pour ses clients.

### Développement fonds de commerce

Véritable marqueur de l'attractivité d'une enseigne, la conquête s'élève à plus de 40.000 nouveaux clients sur l'année 2018.

## Résultats financiers

Chiffres clés (en millions €)	31/12/2017	31/12/2018	Variation
Produit Net Bancaire	329,0	416,1	+26,5 %
Produit Net Bancaire retraité*	402,1	399,0	-0,8 %
Charges de fonctionnement	-246,6	-255,0	+3,4 %
Résultat Brut d'Exploitation	82,4	161,1	+95,5 %
Coefficient d'Exploitation	75,0 %	61,3 %	- 13,7 points
<b>Résultat Net Social</b>	100,9	103,8	+2,9 %
<b>Résultat Net Consolidé (RNPG)</b>	113,2	112,9	-0,3 %

\*retraitement de l'impact des soultes de réaménagement de passif ainsi que de la provision Épargne Logement.

Le PNB de la Caisse régionale s'établit à 416,1 M€ au 31 décembre 2018, en évolution de +26,5 % sur un an. Il bénéficie de l'effet favorable des opérations de réaménagement du passif de marché réalisées en 2017. Le dynamisme de l'activité commerciale, et notamment la progression de l'équipement de notre clientèle, permet d'atténuer les impacts négatifs d'un environnement de taux bas.

Les charges de fonctionnement s'élèvent à 255,0 M€ avec une évolution de +3,4 % sur un an, reflétant la poursuite des investissements de la Caisse régionale dans la transformation de son réseau d'agences, l'expertise de sa force commerciale et les projets technologiques au service de ses clients.

Le taux de CDL en capital sur encours est en baisse de 0,13 point avec un niveau en absolu au plus bas historique pour la Caisse régionale soit 1,12 %.

La Caisse régionale poursuit ses efforts de couverture des risques futurs et complète son dispositif par une dotation à hauteur de 16 M€ en FRBG.

Après prise en compte du résultat net sur immobilisations et de l'impôt sur les sociétés, le résultat net social s'établit à 103,8 M€, en progression de +2,9 % sur l'année.

Compte tenu des retraitements liés aux normes IFRS et de la prise en compte des résultats des structures consolidées, le résultat net consolidé part du groupe s'établit à 112,9 M€.

### **Structure financière**

La collecte apportée par la clientèle et conservée au bilan s'élève à 12,7 Md€, représentant environ les deux tiers du bilan de la Caisse régionale. Le complément est constitué soit par des fonds propres soit par le refinancement intragroupe. Le ratio crédits/collecte bilan conservée est de 126 % au 31 décembre 2018. Les prêts octroyés à la clientèle représentent environ 75 % du bilan. En incluant la collecte hors bilan, le total des avoirs de nos clients s'élève à 20,5 Md€ démontrant ainsi largement la couverture des besoins de financement de nos territoires qui s'élèvent à 16,0 Md€.

L'endettement de marché court terme est de 1,1 Md€, couvert à 264 % par les réserves de liquidité (titres liquéfiables, créances mobilisables BCE) d'une valeur de 2,9 Md€. Le ratio LCR calculé sur la moyenne des 12 mois de 2018 de ses différentes composantes s'élève à 115,4 % pour une exigence réglementaire de 100 %. Il est de 110,7 % au 31/12/2018.

Nos fonds propres prudentiels, composés en intégralité de Core Tier one, s'élèvent à 1,3 Md€ (données 31/12/2018). La Caisse régionale dispose d'un niveau de solvabilité très élevé avec un ratio CRD4 estimé à 17,2 %.

En conclusion, le niveau des ratios du Crédit Agricole Sud Rhône Alpes lui confère une réelle capacité de développement sur la base d'une situation financière solide.

### **Certificat Coopératif d'Investissement (CCI)**

Le cours du CCI Sud Rhône Alpes est de 199,48 € au 31/12/2018, en progression de +8,1 % sur 12 mois glissants. En incluant la distribution de dividende de 6,60 € par titre sur 2018, le rendement du CCI sur l'année s'élève à 11,7 %.

Le Conseil d'Administration a décidé de proposer à la prochaine Assemblée générale le versement d'un dividende de 6,79 € par titre, représentant un rendement de 3,40 % par rapport au cours du 31/12/2018.

---

## ***Perspectives 2019***

Sur ces 3 métiers, Banque, Assurance et Immobilier, et sur l'ensemble de ses marchés, la Caisse régionale poursuivra sa belle dynamique commerciale afin de conforter son statut de leader et premier financeur du territoire.

Il en va de même pour la politique d'investissement avec la poursuite de la rénovation du réseau d'agences dans le cadre du déploiement du nouveau modèle de distribution et dans les projets technologiques au service de la relation client. La digitalisation fluidifie et simplifie le parcours client et permet aux conseillers de se consacrer pleinement au conseil et l'accompagnement de nos clients dans leurs projets.

La Caisse régionale entend offrir à ses clients et ses sociétaires le meilleur de l'humain et du digital avec une signature relationnelle de qualité, basée sur la réactivité, le professionnalisme et la qualité de service. La création récente de la Direction des Marchés Spécialisés a contribué à renforcer notre engagement au service de nos clients professionnels, agriculteurs et ainsi que ceux gérés par la Banque Privée.

---

Second Marché — ISIN : FR0000045346

Responsable de l'information financière : Jean-Noël SAPPEY

E-mail : [jean.noel.sappey@ca-sudrhonealpes.fr](mailto:jean.noel.sappey@ca-sudrhonealpes.fr)

## L'activité 2018 de C2AD



### Plus de 18 M€ investis dans les entreprises de l'Arc alpin

Le point commun entre la *Fabrique du ski*, fabricant artisanal de ski haut de gamme en Chartreuse, *Automatique et Industrie*, leader régional de Conseil & Ingénierie en automatismes et gestion d'énergie, *Apurna*, concepteur ardéchois d'amplificateurs haut de gamme, et le *Comptoir Rhodanien*, distributeur drômois de fruits ? Toutes ces entreprises ont accueilli C2AD au sein de leur capital en 2018. Jean-Yves Riowal, dirigeant de C2AD, estime que 2018 a été « *une année exceptionnelle* » avec 18 M€ de fonds propres investis dans 39 entreprises (dont 29 entreprises sur le seul territoire Sud Rhône Alpes), de la start-up innovante à la PME ou l'ETI en développement, jusqu'à l'entreprise nécessitant du capital transmission.

« *Nous sommes le premier investisseur sur l'Isère, la Drôme et l'Ardèche, en nombre d'opérations réalisées.* » Cette position s'explique par la rapidité de traitement des dossiers par l'équipe de neuf personnes, dont six chargés d'investissement, et par leur connaissance du tissu économique local. « *Notre activité démontre que le capital investissement est utile aux entreprises* », affirme son directeur. La structure est également arrivée à maturité avec 263 nouveaux dossiers étudiés en 2018 (dont 185 sur l'Isère, la Drôme et l'Ardèche).

En 2019, C2AD entend poursuivre la même dynamique d'accompagnement des projets d'investissement sur le territoire, tant avec les start-up et PME et que les ETI. Il mettra également l'accent sur son rôle de partenaire des entreprises et des dirigeants en accentuant sa présence et ses échanges pour alimenter les réflexions des dirigeants.

### Exemples d'entreprises accompagnées en 2018 sur le territoire Sud Rhône Alpes

- *La Fabrique du ski* : manufacture de skis (38) - [www.fabriqueduski.com](http://www.fabriqueduski.com)
- *Amecca* : solutions universelles de fixations mécaniques (73) - [www.amecca-sa.fr](http://www.amecca-sa.fr)
- *9a climbing* : chaussons et accessoires d'escalade (38) - <http://9a-climbing.com>
- *Nivéales Médias* : presse magazine de montagne, sports de glisse, outdoor et voyages (38) - [www.niveales.com](http://www.niveales.com)
- *Automatique et Industrie* : leader régional dans l'intégration de solutions complètes et innovantes d'automatisme et de gestion d'énergie (38) - [www.aifrance.com](http://www.aifrance.com)
- *Modetic* : vêtements écologiques, équitables et made in France, marque 1083 (26) - [www.modetic.com](http://www.modetic.com)
- *Comptoir Rhodanien – Pauline* : producteur et conditionneur de fruits (26) - [www.pauline-comptoir-rhodanien.com](http://www.pauline-comptoir-rhodanien.com)
- *Sublimed* : dispositif médical de neurostimulation électrique transcutanée (TENS) destiné à la prise en charge des douleurs chroniques (38) - <http://subli-med.fr>
- *Orphéo* : audio guides et contenus touristiques (38) - <http://orpheogroup.com>
- *Enerbee* : capteur autonome et connecté de génération d'énergie pour l'industrie et les bâtiments intelligents (38) - [www.enerbee.fr](http://www.enerbee.fr)
- *Moovlab* : solution de fitness-game interactif pour les salles de sports et les entreprises (38) - [www.moovlab.fr](http://www.moovlab.fr)
- *Kaila* : sacs à dos Kuts (38) - [www.kuts.fr](http://www.kuts.fr)
- *Apex énergies* : solutions énergétiques photovoltaïques (34) - [www.apexenergies.fr](http://www.apexenergies.fr)
- *Pixyl* : plateforme d'intelligence artificielle pour analyse d'images neuronales (38) - <https://pixylmedical.com>
- *Primo 1D* : solutions de fil RFID pour les marchés de la mode et de l'industrie (38) - [www.primo1d.com](http://www.primo1d.com)
- *Imactis* : radiologie interventionnelle assistée par ordinateur (38) - [www.imactis.com](http://www.imactis.com)
- *Privartys* : cabinet d'ingénierie, spécialiste de la réalisation d'espaces retail (38) - [www.privartys.com/fr/](http://www.privartys.com/fr/)
- *Apurna* : amplificateurs hi-fi de luxe (07) - [www.apurna-france.com](http://www.apurna-france.com)



**Crédit Agricole Alpes Développement (C2AD)** est l'outil de capital investissement du Crédit Agricole Sud Rhône Alpes et du Crédit Agricole des Savoie. Structure d'accompagnement des entreprises pour toutes leurs opérations de haut de bilan, C2AD s'engage dans le capital création-innovation, le capital développement, le capital transmission et la recomposition d'actionnariat grâce à ses deux fonds CADS Capital et CASRA Capital. C2AD couvre cinq départements (Ardèche, Drôme, Isère, Savoie et Haute-Savoie) avec des bureaux à Grenoble, Bourgoin-Jallieu et Annecy, et compte 130 entreprises en portefeuille pour 54 M€ gérés. [www.ca-alpes-developpement.fr](http://www.ca-alpes-developpement.fr)

